



Pratosophia 09

informazione geografica tutela delle risorse governo del territorio
il sistema informativo territoriale della provincia di prato
palazzo novellucci 12-13-14 febbraio 2009

Dott.ssa Daniela Quirino

INTERGEO

Progetto e Sviluppi

INTERGEO

Progetto coofinanziato dal Ministero per l'innovazione tecnologica nel quadro di sviluppo dell'e-government e coordinato con gli interventi della misura FESR 2.8.1.



OBIETTIVO




Mettere a disposizione dei cittadini, dei professionisti e loro associazioni, delle imprese e dei tecnici degli Enti locali che operano sul territorio, strumenti conoscitivi di alto livello redatti con **logica unica** per l'intero territorio regionale. Il progetto sviluppa e rende operativo un sistema di accesso integrato fra le banche dati geografiche ed i quadri conoscitivi informatizzati sulla pianificazione territoriale ed urbanistica gestiti dai diversi soggetti competenti (Regione, Province, Comuni) al fine di fornire una visione unitaria della situazione esistente riguardo a vincoli, infrastrutture, attività produttive, destinazioni urbanistiche e d'uso.



PROGETTO INTERGEO - Microsoft Internet Explorer fornito da Tin.it

Indirizzo: <http://www.rete.toscana.it/sett/territorio/carto/progetti/intergeo/principale.htm>


Google

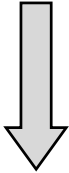



















SPORTELLO TERRITORIALE INTEGRATO DELLA TOSCANA

[PROGETTO INTERGEO](#)

Intergéo è un progetto realizzato dal [Servizio Geografico Regionale](#) con la collaborazione del [LaMMa - CNR Ibimet](#)





 <i>Provincia di Arezzo</i>	 <i>Provincia di Grosseto</i>	 <i>Provincia di Livorno</i>	 <i>Provincia di Lucca</i>	 <i>Provincia di Massa Carrara</i>	 <i>Provincia di Pisa</i>	 <i>Provincia di Pistoia</i>	 <i>Provincia di Prato</i>	 <i>Provincia di Siena</i>
 <i>PROVINCIA di FIRENZE</i>	 <i>Circondario Empolese Valdelsa</i>	 <i>Comune di Empoli</i>	 <i>Comune di Follonica</i>	 <i>Comune di Prato</i>	 <i>Comune di Scandicci</i>			

start Infor... INTE... daniela Micr... PRO... Infor... 1 SE... Spor... Corel... Internet 16.24

Provincia di Prato – Servizio Governo del Territorio

Pratosophia09

SERVIZI



SIT della Provincia di Prato: consultazione della Cartografia interattiva - Microsoft Internet Explorer fornito da Tin.it

Indirizzo: http://mapserver.provincia.prato.it/prv_po/intergeo/ptc_stl/home/ifr_int.cfm?coorxy=4866875.000314383&coorx=1667494.9994780444&MyLVW=100&width=47472.889205885985&scala=257782

MAPPA INTERATTIVA: **INTERGEO**
SISTEMI TERRITORIALI LOCALI

Scala 1: 89230

- Limiti amministrativi comunali
- Sistemi Territoriali Locali
 - Sistemi Territoriali Locali
 - Montalbano
 - Piana
 - Val di Bisenzio

Informazioni sull'Area selezionata

Normativa vigente sull'Area

Sistemi territoriali locali	Val di Bisenzio
-----------------------------	-----------------

[Riepilogo normativo \(pop-up\)](#)

Art. 7 - STL della Val di Bisenzio e Monteferrato: obiettivi e invarianti per ciascuna tipologia di risorse

- Il Sistema Territoriale Locale della Valle del Bisenzio e del Monteferrato interessa tutto il territorio appenninico a nord della provincia, nel quale si snoda la SS 325. Comprende la valle del Bisenzio (comuni di Vaiano, Vernio e Cantagallo), la valle del Fiumenta, il versante orientale della valle del Limentra, la parte collinare dei comuni di Montemurlo e Prato, caratterizzata dalle valli incise dal Bagnolo, dall'Agna e dal Bardena, e il versante della Calvana, fino alla valle del Marinella.
- Obiettivi principali del PTC relativi al STL sono:
 - sviluppo di economie legate alle specificità ambientali, paesistiche, agroalimentari, culturali e produttive del territorio, incentrate sulla filiera agroalimentare di qualità, sull'agriturismo, sul turismo ambientale, escursionistico e culturale, sull'innovazione della produzione tessile;
 - riqualificazione e riorganizzazione degli insediamenti posti nel fondovalle del Bisenzio, anche per il contenimento dei carichi urbanistici, rivitalizzazione e valorizzazione dei centri minori dell'alta valle;
 - riorganizzazione della rete infrastrutturale del territorio collinare e montano a sostegno degli insediamenti e per la valorizzazione ambientale e paesaggistica;
 - valorizzazione e riqualificazione ambientale e fruitiva delle aste fluviali e delle aree a questi prossime;
 - promozione di servizi culturali, informativi e tecnici a supporto degli assi di sviluppo indicati.
- Il PTC in relazione alla risorsa "Le città e gli insediamenti urbani", persegue i seguenti obiettivi:
 - riequilibrio e rafforzamento del ruolo degli insediamenti collinari e montani, anche al fine della ricostituzione della complessità del

Per annullare la panoramica, premere Esc o fare clic mentre si tiene premuto Ctrl.

Internet



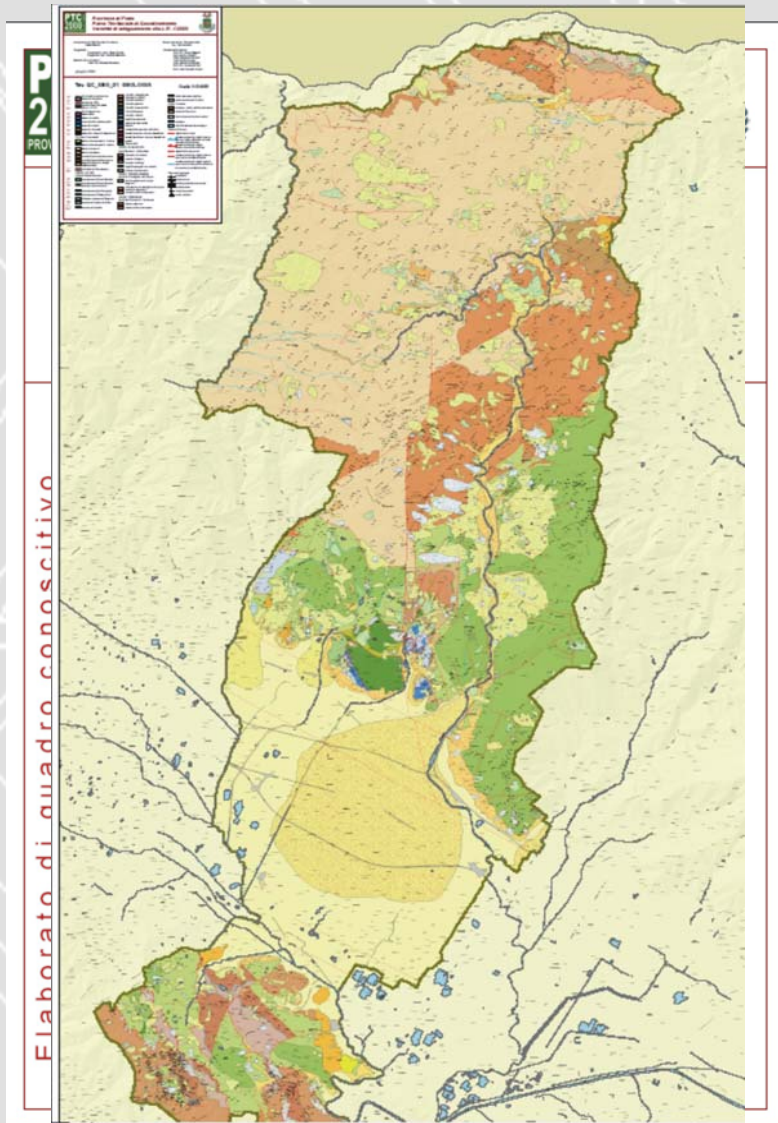
CONCLUSIONI

- Acquisizione di nuove conoscenze sul territorio pratese
- Creazione di un quadro d'insieme sulla pianificazione dal dettaglio provinciale al comunale
- Integrazione dei rapporti con i Comuni

Supporto alla redazione della variante generale al PTC



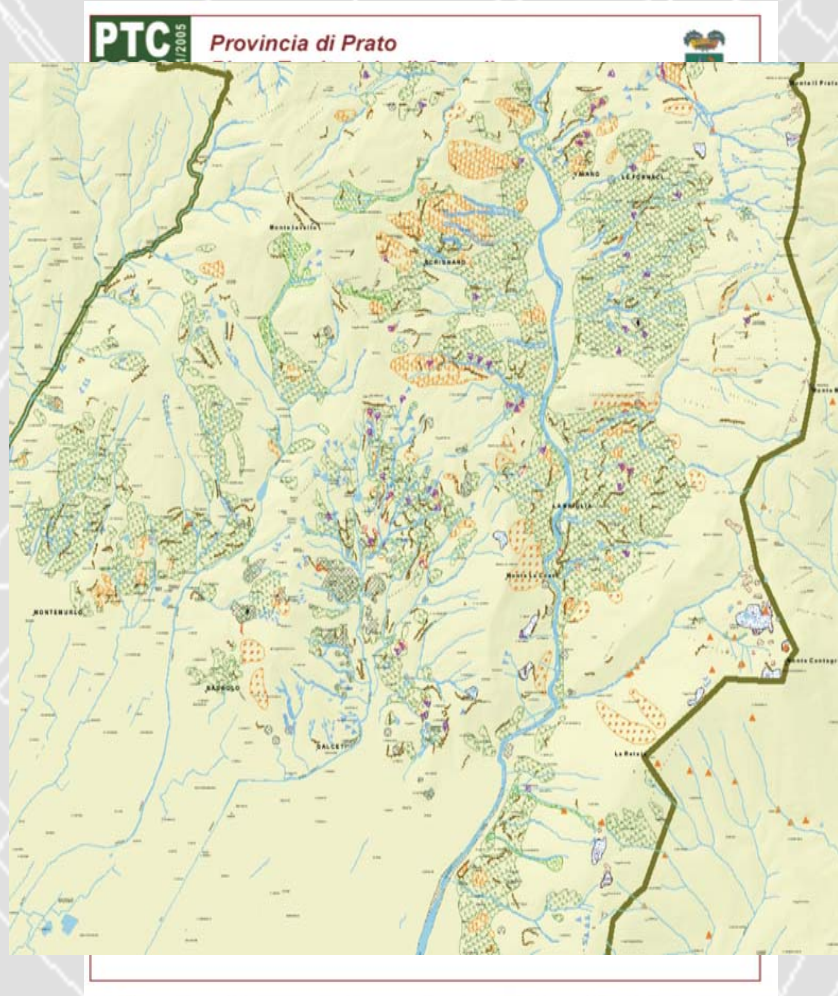
CARTA GEOLOGICA



- Necessità di avere una carta geologica dell'intera Provincia di Prato
- Evoluzione delle conoscenze sull'assetto geologico-strutturale dell'Appennino
- La variazione nomenclaturale delle varie successioni geologiche
- Il progetto CARG



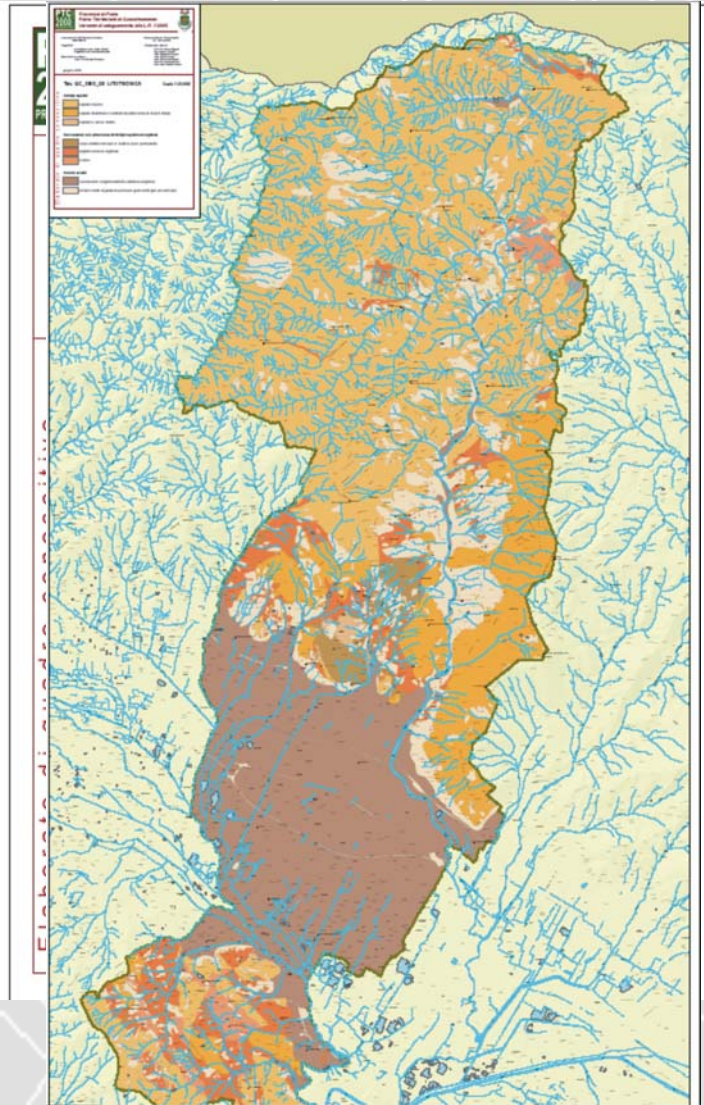
CARTA GEOMORFOLOGICA



Con i dati ottenuti con il rilevamento della carta geologica e le integrazioni con i quadri conoscitivi esistenti e vigenti (quali PAI e PS) è stata aggiornata anche la carta geomorfologica



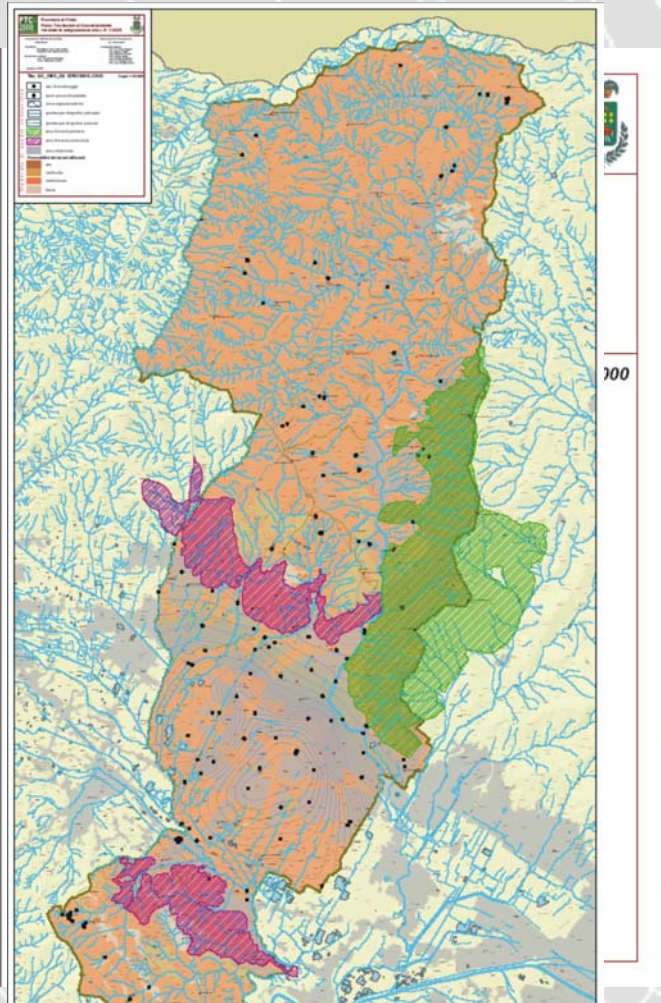
CARTA LITOTECNICA



Con riferimento al rilevamento della carta geologica 1:10.000 e valutando le caratteristiche litotecniche delle formazioni affioranti è nata la carta litotecnica



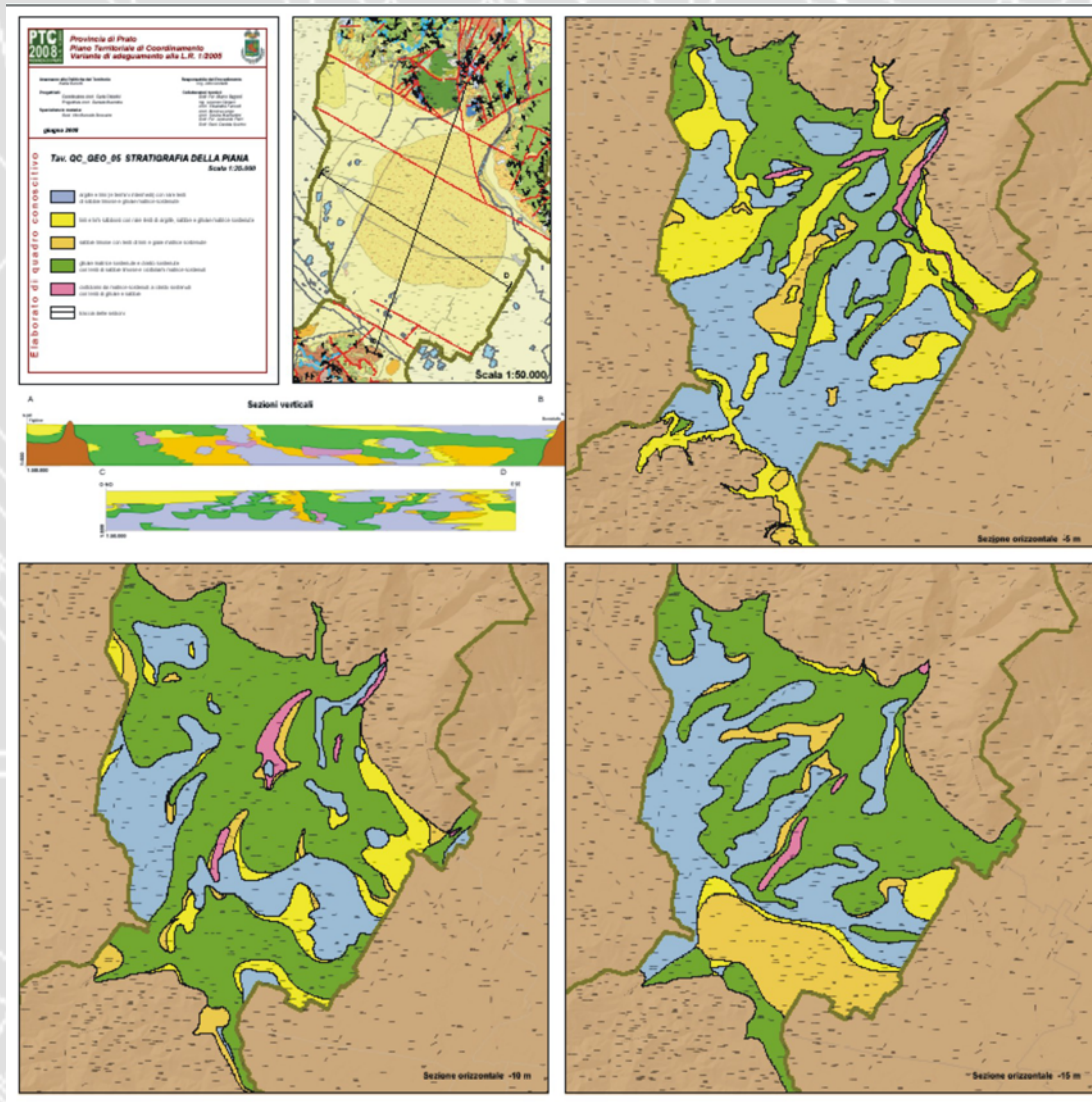
CARTA IDROGEOLOGICA



La tavola deriva dalla elaborazione di informazioni raccolte a scala provinciale, con riferimento particolare al dato geologico e litotecnico, nonché dalla consultazione e dalla lettura di documenti tecnico – ambientali e dei relativi quadri conoscitivi esistenti, vigenti o in corso di approvazione, tra cui il Progetto di Piano di Bacino del fiume Arno, stralcio “Bilancio Idrico” ed il Piano di Tutela della Regione Toscana; la Carta contiene una zonazione della “permeabilità” elaborata qualitativamente per complessi e situazioni idrogeologiche, ovvero attribuendo un grado di permeabilità all’insieme di più tipi litologici omogenei sulla base di caratteristiche strutturali, tessiturali, composizionali e con riferimento alla situazione antropica del territorio.



CARTA STRATIGRAFICA

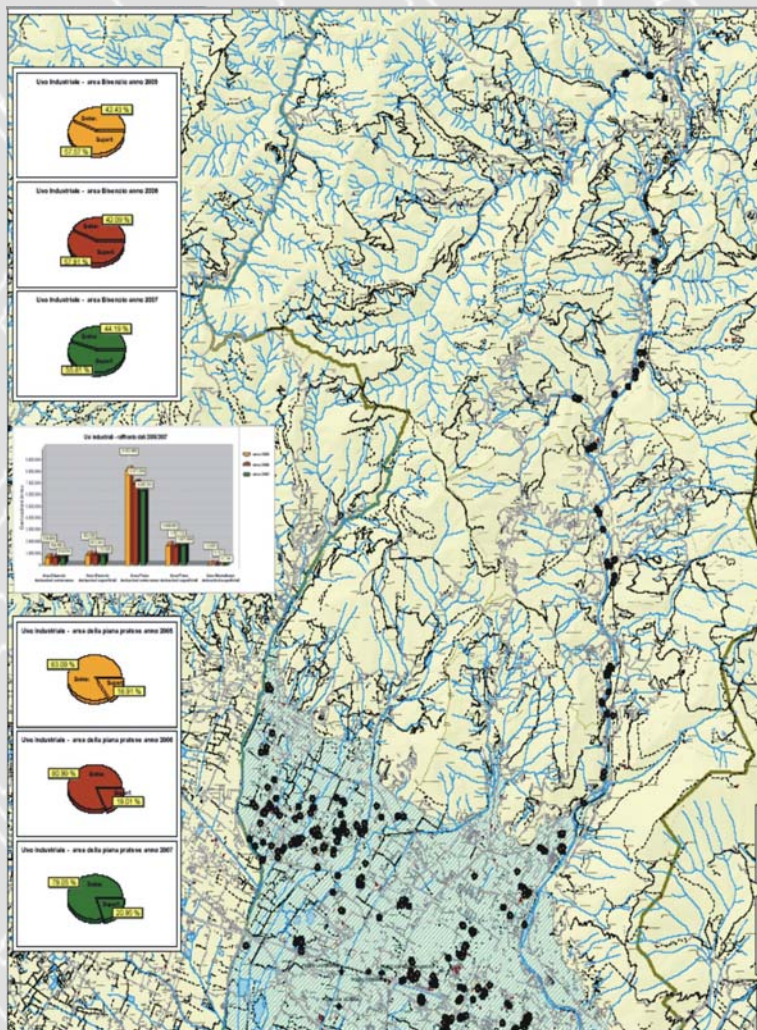


69.4

175



PRELIEVI INDUSTRIALI E QUALITA' DELLE ACQUE



Nella tavola sono riportate, per quanto riguarda gli aspetti quantitativi, le ubicazioni delle derivazioni di acque superficiali e sotterranee ad uso industriale. Si è provveduto a rappresentare gli effettivi prelievi ad uso industriale per gli anni 2005-2006-2007 raggruppandoli per aree omogenee:

Per quanto attiene gli aspetti qualitativi sono stati rappresentati sia le ubicazioni dei pozzi di monitoraggio delle acque sotterranee, con i parametri rilevati dal 2002 al 2006, mentre per le acque superficiali sono state ubicate le stazioni di monitoraggio rappresentanti i parametri IBE e LIM.

LIM - Livello di Inquinamento da Macrodescriptors - indice di qualità chimica;
IBE - Indice Biotico Estetico - indice della qualità biologica.

